

Особенности работы в технике «Сухая кисть» на занятиях изостудии «Палитра».

Однажды, наблюдая за работой художников на Арбате в Москве, я обратила внимание на методику выполнения портретов людей с натуры в технике «сухая кисть». Было интересно наблюдать за последовательностью работы масляными красками, как разбирая по тональности, прорисовывая характерные черты натурщика, постепенно проявлялся образ портретируемого человека. Человеческие лица всегда очаровывали художников. Уловить сходство, показать внешность таким способом, чтобы взору открылась скрывающаяся за маской личность, представлялась многим художникам целью, заслуживающей внимания. Как и любой рисунок, очень внимательно рассматриваемого объекта, портрет раскрывает не только внешность и личность модели, сколько душу самого художника. Любое сходство с натурой подразумевает сохранение пропорций головы человека, характерных особенностей изображаемого, изучение основных правил при изображении с натуры.

Поэтому, чтобы закрепить знания при рисовании портрета с натуры, старшие воспитанники изостудии первоначально выполняют карандашные наброски с натуры головы человека. Построить голову человека в пространстве, в объёме – помогает изучение построения куба в различных ракурсах и положениях, относительно глаз рисующего. Изучив методику выполнения «сухой кисти», я пришла к мысли, что этому приёму будет интересно познакомиться и моим старшим воспитанникам.

В масляной живописи подобный метод применяют отжатой от масла и растворителя кистью. Поскольку масляная краска имеет более длительное время высыхания, чем пигменты на водной основе, нанесенные кистью мазки поверху или смешивание штрихов необходимо сушить, чтобы сохранить оригинальный внешний вид техники «сухая кисть». Сухая кисть — это способ нанесения краски, который помогает получить эффект текстуры, природной неровности окраски и показать сквозь верхний мазок другой тон нижнего слоя. Благодаря универсальности способа, сухая кисть применяется для портретов и пейзажей, натюрмортов и миниатюр, выполненных любыми пигментами, карандашами, пастелью, масляными. Работы, выполненные таким способом, очень похожи на карандашные портреты.

В классической живописи для эскиза используется карандаш, поэтому художники изображают первоначально рисунок карандашом и начинают использовать масляную краску. Сухой метод не требует эскиза.

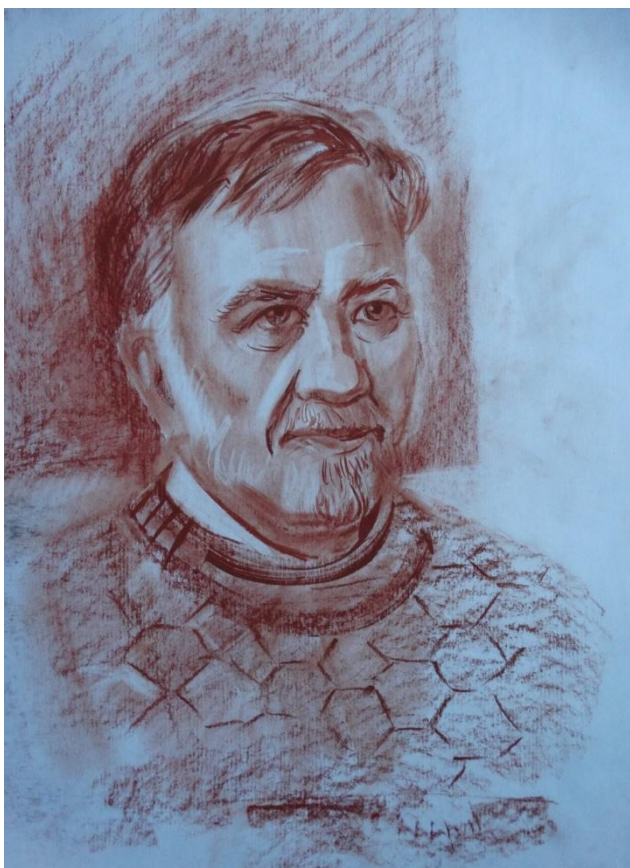
Техника родилась, благодаря уличным художникам середины 1980-х годов на Арбате в историческом центре Москвы. Там рисовали прохожих, и простейшие рисунки делали в кратчайшие сроки. Как правило, портреты делали карандашом, углем или пастелью. Некоторые эксперименты показали, что техника идеально подходит для таких работ. Таким образом, техника быстро набирала популярность в среде уличных художников и позволяла быстро рисовать в отличном качестве. Можно было работать напрямую, без эскизов карандашом, от начала до конца. Картина появлялась на свет на глазах – это было увлекательное занятие для художников и зрителей.

Техника «сухая кисть» применяется в портретах и пейзажах маслом, с помощью водорастворимых пигментов – гуаши, акварели. Художники используют любые материалы и водоэмульсионные среды – чернила, акриловые краски, темперу, пастель.

Вот её преимущества:

- Сухая кисть отлично держит краску.
- Пигменты наносят на сухой носитель – бумагу, картон или загрунтованный холст.
- Полученные мазки имеют характерную колючую и неровную текстуру, которую затем размывают или сглаживают следующим слоем краски.
- Главным условием методики является сухая кисть или полностью отжатая в случае с водорастворимыми пигментами.
- Щетка щедро загружается краской с высокой вязкостью и наносится на сухое полотно.
- При использовании жесткой щетины, легким мазком наносят небольшое количество краски по всей поверхности картины.
- Рекомендуются применять непрозрачные краски.
- Метод сухой кисти лучше всего работает по текстурированной поверхности – бумаге - торшон.
- Методика позволяет видеть ранее примененный цвет – в результате получается интересный размытый эффект.

Для воспитанников среднего звена мы эту технику упростили тем, что вместо масляной краски, мы использовали сухой порошок сангины и угля. В этой манере мы выполнили рисунки на Международный конкурс «Великий подвиг народа». При данной работе мы использовали плоскую щетинную кисть – ей можно достаточно быстро затонировать фон листа, меняя при этом тональность, исходя от освещения модели. Работа ведётся от светлого к тёмному. Проработка деталей ведётся с использованием обычного ластика со скошенным краем. Постепенно уплотняя тон, можно в последнюю очередь добавить каплю воды в порошок – достичь наиболее тёмных акцентов в натуре.



«сухой кисти»

Мужской портрет с элементами

При работе необходимо помнить и о свето – воздушной среде, которая помогает простроить пространство, создать иллюзию глубины в картине. Поэтому разбирая рисунок по плану, нужно учитывать ту тональность, которая позволит детализировать главного героя, выделить его не только размером, но и тонально и контрастно.

Данная техника понравилась воспитанникам студии, надеюсь, что и дальше они будут совершенствовать свои умения и навыки. По окончании выполненной работы её необходимо «закрепить», чтобы красочный слой работы не осыпался.



Портрет Н.И.Ломакиной
«сухая кисть, чёрная масляная краска»

Портрет девочки|



Работы воспитанников, выполненные в технике «Сухая кисть»



Завялова Катя, 13лет «На передовой» (сухая кисть, сангина)



Гладких Настя, 12лет «Шествие Бессмертного полка» (сухая кисть)



Макарова Уля, 11 лет «На полях сражений» (сухая кисть)



Насибуллина Юля, 11 лет,
«Кравец Людмила Степановна – Герой Советского Союза»
(сухая кисть)

Руководитель изостудии «Палитра» Тырсина Л.С.
2017г.